

**MIKKELIN SEUDUN
YMPÄRISTÖLAUTAKUNTA**
PL 33, 50101 MIKKELI

PÄÄTÖS 10 / 2023

Maa-aineslain (555/1981)
4 §:n mukaisessa lupa-asiaassa.

Päätöksessä on liitteineen 14
sivua.

MAA-AINESLUPA /HALSSIN MAA-AINESALUE, MÄNTYHARJU

ASIA

Maa-aineslupahakemus

Maa-aineslain (555/1981) 4 §:n mukainen lupahakemus maa-ainesten ottamiseen Mäntyharjun Paasolan kylän Halssin tilalle 507-423-2-139.

Toiminnanharjoittaja hakee lupaa aloittaa maa-ainesten ottaminen ennen kuin lupaa koskeva päätös on saanut lainvoiman.

Kiinteistön sijainnin osoittava kartta on päätöksen liitteenä.

Laitoksen sijaintikoordinaatit (ETRS-TM35FIN):
6808345 (pohjoinen N)
486634 (itä E)

HAKIJA

Maanrakennus Leppä Ky

Y-tunnus 2510607-1

KIINTEISTÖNOMISTAJA

Kiinteistön omistaa yksityishenkilöt. Hakijalla on vuokrasopimus kiinteistön omistajan kanssa alueen käyttämisestä lupahakemuksen mukaiseen käyttötarkoitukseen.

LUVAN HAKEMISEN PERUSTE

Maa-ainesten ottaminen on luvanvaraista maa-aineslain 4 §:n perusteella.

Maa-aineslain 7 §:n mukaan maa-ainesten ottamista koskevan lupa-asian ratkaisee kuntien ympäristönsuojelun hallinnosta annetun lain mukainen kunnan ympäristönsuojeluviranomainen.

HAKEMUKSEN VIREILLETULO

Hakemus on jätetty Lupapisteeseen 21.2.2023.

SELVITYS TOIMINTAA KOSKEVISTA LUVISTA JA KAAVOITUSTILANNE

Lupatilanne

Alueella on aiemmin ollut soranottotoimintaa.

Mäntyharjun kunnan rakennuslautakunta myönsi 10 vuoden ajan voimassa olevan maa-ainesluvan 21.2.2013 § 16.

Kaavoitus

Etelä-Savon maakuntakaavassa ei ole asetettu ottoalueelle aluevarauksia.

Ottoalue kuuluu Kuntakeskuksen ja Pyhäveden alueen osayleiskaava-alueeseen. Alue on merkitty maa- ja metsätalousalueeksi (M-alue).

TOIMINNAN SIJAINNAN YMPÄRISTÖN TILA, LAATU JA KOHTEET, JOIHIN TOIMINNALLA ON VAIKUTUSTA

Suunnittelualue sijaitsee haja-asutusalueella Paasolan kylällä n. 7 km:n päässä Mäntyharjun kirkonkylän länsipuolella. Ottamisalue rajoittuu pohjoisreunaltaan 110 kV voimalinjan johtoaukkoon ja itäreunaltaan mäntykangastasanteen reunaan. Etelässä ottoalue rajoittuu vanhaan ottoalueeseen ja länsireunaltaan metsäkankaan ja Kaupinsuon rajaan.

Alueen eteläpuolella on vanha ottoalue, josta ottotoiminta on jo loppunut. Vanhan toiminnan jäljiltä alueella näkyy n. 1:3 kaltevuudessa olevat ottoluiskaukset.

Aikaisempi ottotoiminta on kartoitushetkellä alimmillaan tasossa N2000 + 96.9. Alin kohta sijaitsee ottoalueen keskivaiheilla. Ottotoiminnan pohjan taso nousee mentäessä pohjoiseen päin ollen pohjoisreunan luiskauksen alareunassa tasolla N2000 +97.6.

Ottoalueen itäreunaa lukuun ottamatta puusto on alueelta pääosin poistettu. Ottoalueen lähiympäristö on mäntykangasta.

Alueella ei ole havaittu erityisiä kasvillisuusesiintymiä tai eläimistöä eikä tiedossa ole erityisiä suojelukohteita alueen välittömässä läheisyydessä.

Lähimmät vakituiset asutukset sijaitsevat n. 500 m:n etäisyydellä

alueen luoteispuolella ja n. 730 m:n etäisyydellä alueen itäpuolella. Vapaa-ajanasuntoja ei ole ottoalueen läheisyydessä.

Lähin vesistö on kohteen länsipuolella n. 60 m:n päässä sijaitseva Kaupinlampi (W=94.75). Kaupinlampi on lähes umpeenkasvanut alueella 1960 – luvulla suoritettujen metsäojitusten vuoksi. Alueen lähistöllä ei ole muita vesistöjä.

TOIMINNAN LAAJUUS JA MUUT TOIMINTATIEDOT

Maa-aineslupaa haetaan 100 000 k-m³ soran ja hiekan ottamiseksi 10 vuoden ajalle 5,9 ha alueelle.

Ottamistoimenpiteet

Suunnittelualan nykytilanne on kartoitettu syyskuussa 2022 Maanmittauspalvelu Puttonen Oy:n toimesta. Kartoitukset on tehty TM35 -taso - ja N2000 -korkeusjärjestelmiin Trimble R12 VRS-GNSSmittalaitteella ja dronekuvauksella. Alueen suunnittelussa hyödynnettiin lisäksi Maanmittauslaitoksen laserkeilausaineistoa.

Ottamissuunnitelmassa on esitetty ottoalueen sijainti sekä kiinteistöjaotus, suunnittelualan rajaus ja ottoalueen rajaus sekä etäisyydet lähimpiin kiinteistöihin.

Alueella ei ole ottamistoiminnan aikana havaittu pohjavettä. Ottoalueen länsipuolella sijaitsevan Kaupinlammen vesipinta noudattanee pohjaveden pinnan tasoa. Lammen vesipinnan tasoksi on mitattu 1.11.2012 N2000+94.75 ja nykyinen ottamisluvan korkeustaso N2000 järjestelmässä on +96.75 eli lammen pintaan ja oletettuun pohjaveteen on kahden metrin suojakerros.

Suunnitelmassa ottotoiminnan pohjan alimpana tasona pidetään tasoa N2000+96.75. Nykyisen ottoluvan alimmaksi ottotasoksi on määritelty N60+96.50. Ottamistaso pidetään siis samana kuin nykyisellä voimassa olevalla luvalla (N60 ja N2000 korkeusjärjestelmien ero on 25 cm).

Ottoalueen kaakkoiskulman lähetyville suunnittelualueelle on asennettu pohjavesiputki, jolla seurataan ottamistoiminnan aikana pohjaveden pinnantaso. Helmikuussa 2023 pohjaveden pinnan taso putkessa oli +97.70. Pohjavesiputken asennuksessa on tullut tiivis maakerros vastaan, joka todennäköisesti pidättää vettä.

Ottamissuunnitelmassa on esitetty ottoalueen sijainti sekä kiinteistöjaotus, suunnittelualan rajaus ja kaivualan rajaus. Lisäksi suunnitelmassa on esitetty ottamisnuolin ottosuunta. Ottoalue ja

korkeustaso tullaan merkitsemään maastoon.

Ottamistoimenpiteet on selvitetty suunnitelman liitteenä olevissa suunnitelmapiirroksissa, jotka ovat päivätty 10.2.2023. Ottamistoimintaa jatketaan jo avatulta alueelta ja edetään suunnitelmapiirroksessa kuvatulla tavalla.

Ottotoiminnan alueelta poistetaan puusto tarvittavilta osin, missä puustoa enää on. Kannot ja risut välivarastoidaan ottoalueella, josta ne kuljetetaan haketettavaksi. Pintamaat kuoritaan pois ottamistoiminnan edetessä. Pintamaat kasataan suunnitelmakartan mukaisille alueille käytettäväksi myöhemmin alueen jälkihoitotoimenpiteissä.

Maa-ainesten ottaminen tapahtuu suoraan penkasta tai seulomalla. Mahdollisesti kivisempää maa-ainesta murskataan joka toinen tai joka kolmas vuosi, kysynnän ja materiaalin mukaan, noin kaksi viikkoa kerrallaan. Murskausaika 10 vuoden ottamisaikana jää alle 50 päivän. Alueella ei murskata kalliota eikä räjäytetä, vaan murskaus kohdistuu seulontakiveen ja soraan. Murskausta ei suoriteta 15.6. - 15.8 välisenä aikana, ei viikonloppuisin eikä arkipyhinä ja murskaus aika on ma-to 06.00 – 22.00, perjantaisin murskaus päättyy klo 18 mennessä. Lähin asutus on noin 500 m päässä murskauskohteesta ja murskaaminen tapahtuu montun pohjalla, muuta ympäristöä alempana, joten melu ja pöly vaikutukset ovat vähäisiä.

Ottamistoiminnan aikana mahdollisesti paljastuvat kalliot luiskataan moreenilla kaltevuuteen 1:3. Lopullista muotoaan jyrkemmät ja vaaralliset leikkaukset merkitään tarvittaessa varoitusnauhoihin. Ottamisen aikana tullaan noudattamaan voimassa olevia työturvallisuusmääräyksiä.

Ottamistoiminnan aikana alueella ei varastoida ympäristölle haitallisia aineita, kuten polttoaineita sekä voiteluaineita. Maansiirtokoneiden tankkaustoimenpiteissä kiinnitetään erityistä huomiota em. aineiden käsittelyyn. Koneita ei huolleta alueella kuin rikkoontumistapauksissa. Ottoalueelle tuodaan öljynimeytysturvetta tankkauksen aikana tapahtuvan polttoaineen mahdollisen läikkymisen varalle. Toiminnan aikana huolehditaan siitä, että alueelle ei pääse muodostumaan pintavesilammikoita.

Liikenne

Liikenne ottamisalueelta tapahtuu Kaupinkankaantien kautta maantielle nro 419 (Vihantasalmentie). Maantien reunaan asennetaan maanajosta varoittavat liikennemerkkit. Kaupinkankaantien varressa ei ole asutusta ja kyseistä tietä kunnostetaan tarvittaessa mahdollisten

pölyhaittojen estämiseksi.

Jälkihoitotoimenpiteet

Kaivannaisjätteen jätehuoltosuunnitelma on hakemuksen liitteenä. Pintamaita arvioidaan syntyvän 4 700 m³ltr. Ne käytetään ottamisalueen suojarakenteisiin, jälkihoitoon ja maisemointiin.

Ottamistoiminnan edetessä alue siistitään ja muotoillaan metsän kasvulle soveliaaksi alueelta kertyneillä rakentamiseen kelpaamattomilla maa-aineksilla sekä tarvittaessa muualta kuljetetulla puhtailla maa-aineksilla. Muualta tuodun maa-aineksen arvioitu kokonaismäärä on noin 500 m³ltr. Ottoalueen luiskat muotoillaan ympäröivää maastoa mukaellen kaltevuuteen 1:2 - 1:3. Lopuksi varastoidut pintamaat levitetään ottoalueelle metsän kasvualustaksi. Puuston ja kasvillisuuden uudistuminen tapahtuu luontaisesti ja uudistumista tehostetaan tarvittaessa istutuksin.

Ympäristövaikutukset

Ottamisalueen ympäristövaikutukset ovat vähäiset. Ottamistoiminnan määrä on pieni. Ainoastaan paikallismaisema muuttuu jonkin verran. Alueelle on ottotoimintaa ollut jo 20 vuoden aikana, joten muutoksia maisemassa ei juuri tapahdu. Ottamistoiminnan loputtua alue muuttuu vähitellen ympäristöönsä sopivaksi metsäpeitteiseksi alueeksi.

Mahdollisen murskaamisen vaikutukset jäävät myös vähäiseksi, kesäajan toimintakiellon ja lähimpään asutukseen olevan välimatkan vuoksi. Lisäksi meluisampia työvaiheita eli poraamista, räjäytystä ja rikitusta ei ole tarve soran murskauksessa tehdä. Murskausaika on kerrallaan noin kaksi viikkoa ja toteutuu vain muutaman kerran maaainesluvan eli 10 vuoden aikana.

Lähimpään umpeenkasvaneeseen lampeen ja sen vedenlaatuun tai pinnan tasoon ottamistoiminnalla ei ole vaikutusta.

ASIAN KÄSITTELY

Kuuluttaminen

Hakemuksesta on kuulutettu Mikkelin kaupungin ja Mäntyharjun kunnan verkkosivulla ja osoitteessa www.julkipano.fi 7.3. – 11.4.2023 välisenä aikana. Lähikiinteistöjen haltijoille (6 kpl) on lähetetty tieto lupahakemuksen vireilläolosta kirjeenä. Asiakirjat ovat olleet nähtävillä kuulutusaikana myös Mikkelin seudun ympäristöpalvelut -yksikössä.

Muistutukset

Hakemuksesta ei saatu muistutuksia.

Tarkastus

Alueelle tehtiin maastokäynti 15.5.2023.

YMPÄRISTÖLAUTAKUNNAN RATKAISU

Ympäristölautakunta on tarkastanut maa-aineslupahakemuksen.

Ympäristölautakunta myöntää hakijalle maa-aineslain 4 §:n mukaisen maa-ainesten ottamisluvan soran ja hiekan ottamiseksi edellyttäen, että toimet toteutetaan ja ylläpidetään hakemuksessa esitettyjen tietojen mukaisesti ja toiminnassa noudatetaan seuraavia lupamääräyksiä:

Lupamääräykset maa-aineslupaan:

1. Luvassa määrätty uusi vakuus tulee olla asetettuna ennen ottamisen jatkamista. Vanha vakuus voidaan vapauttaa sen jälkeen, kun nykyisen luvan tarkoittama alue on lopputarkastettu.
2. Kaivualueelta, joka tulee olla merkittynä maastoon ennen ottamisen aloittamista, saa ottaa soraa ja hiekkaa suunnitelman mukaiselta rajatulta 5,9 ha alueelta enintään 100 000 m³-ktr.
3. Alin ottotaso tulee olla kaksi (2) metriä pohjavesipinnan yläpuolelle. Luvanhaltijan tulee tarkkailla pohjaveden korkeusasemaa kaksi kertaa vuodessa (keväällä ja syksyllä) asianmukaisista pohjavesiputkista. Alueella tulee olla vähintään kaksi pohjavesiputkea eri puolella ottoaluetta. Havaitut pohjaveden pinnankorkeudet tulee raportoida vuosittain Ympäristöpalveluille.
4. Hakemuksen mukainen alin ottotaso +96.75 (N2000) merkitään maastoon korkopukkien avulla tai muutoin niin, että se on alueella nähtävissä.
5. Alueelle maisemointitarkoituksessa vastaanotettavista puhtaista maista tulee pitää kirjaa. Kirjanpidosta tulee käydä ilmi, mistä ne ovat peräisin ja kuinka paljon niitä on kulloinkin sinne otettu vastaan.
6. Ottamistoiminnan aikana alueen jyrkät reunat tulee suojata/merkitä varoitusmerkinnöin ja -nauhoin putoamisvaaran ehkäisemiseksi. Lopullisessa tilanteessa alueen reunat luiskataan siten, että ne ovat turvallisia.

7. Ottamisalueella ei saa säilyttää polttoaineita tai muita öljytuotteita, eikä suorittaa koneiden korjaus- ja huoltotöitä ilman pakottavaa tarvetta.
8. Luvan haltijan tulee ennen ottamistoiminnan aloittamista laatia kemikaalivahingon torjuntasuunnitelma työnaikaisen öljy- tai kemikaalivahingon varalta.

Mikäli öljyä tai muuta pohjavesille haitallista ainetta kuitenkin pääsee maaperään tai pintavesiin, luvan saajan tulee ryhtyä tarpeellisiin toimiin haitan poistamiseksi ja vahingosta tulee ilmoittaa pelastuslaitokselle. Kaikista alueella tapahtuvista ympäristöpilaantumisen vaaraa aiheuttavista vahingoista on ilmoitettava kunnan ympäristönsuojeluviranomaiselle.

9. Maa-ainesluvan haltijan on ilmoitettava valvontaviranomaiselle vuosittain edellisenä vuonna otetun aineksen määrä ja laatu tammikuun loppuun mennessä. Ilmoitus tulee tehdä valtakunnalliseen Notto-rekisteriin rekisterinpitäjän erikseen antamien ohjeiden mukaisesti. (ML 23 a §, ML 23 b §)
10. Jälkihoitotoimenpiteet tulee tehdä hakemuksen liitteenä olevassa ottamissuunnitelmassa esitetyn mukaisesti. Luontaista uudistamista tehostetaan istuttamalla alueelle tarvittava määrä puuntaimia.
11. Maa-ainesluvan haltijan on ilmoitettava ottamisen päättymisestä valvontaviranomaiselle. Valvontaviranomaisen edustaja suorittaa lopputarkastuksen ottamistoiminnan päättymisen jälkeen tai luvan voimassaoloajan kuluttua umpeen.
12. Mikäli lupa maa-ainesten ottamiseen siirretään toiselle, on siirrosta viipymättä ilmoitettava lupaviranomaiselle. Luvan haltija vastaa lupaan liittyvistä velvoitteista, kunnes hänen tilalleen on hakemuksesta hyväksytty toinen. Mikäli luvan haltija menee konkurssiin ja pesä jatkaa otto-toimintaa, tulee siitä tehdä ilmoitus lupaviranomaiselle tai siirtää lupa 6 kk:n kuluessa konkurssin alkamisesta toiselle haltijalle. Ellei ilmoitusta tai siirtoa ole tehty, lupa raukeaa ja viranomainen teettää tarpeelliseksi katsomansa jälkihoitotyöt käyttämällä vakuutta. (MAL 13 a §).
13. Mikäli alueella on tarpeen murskata kiviä, tulee siitä tehdä ympäristönsuojelulain 118 §:n mukainen meluilmoitus tai hakea ympäristölupa, jos murskauspäivien lukumäärä on 50 päivää tai enemmän.

Vakuus jälkihoitovelvoitteiden suorittamisesta

Hakijan on asetettava yhteensä 18 700 € vakuus jälkihoitovelvoitteiden suorittamisesta.

Vakuuden tulee olla voimassa 30.6.2034 asti tai siihen saakka, kunnes alue on maisemoitu ja lopputarkastettu. (ML 12 §)

Lupaviranomainen voi erityisestä syystä määrätä lisävakuuden asettamisesta, mikäli vakuuden ei voida katsoa olevan riittävä lupamääräyksessä 10 tarkoitettujen toimenpiteiden suorittamiseksi.

Lupaviranomainen palauttaa vakuuden hakijalle, kun ottamisalue on lopputarkastuksessa katsottu hyväksyttävästi jälkihoidettu.

Vakuusohje

Asetettavan vakuuden tulee olla ympäristölautakunnan 20.4.2017 hyväksymän vakuusohjeen mukainen.

Päätöksen noudattaminen muutoksenhausta huolimatta (MAL 21 §)

Ympäristölautakunta määrää luvan hakijan pyynnöstä, että toimintaa voidaan muutoksenhausta huolimatta jatkaa lupapäätöstä noudattaen, jos hakija asettaa 2 000 euron vakuuden lupapäätöksen kumoamisen tai lupamääräysten muuttamisen varalle. Kyseessä on toiminnan jatkaminen olemassa olevalla toiminta-alueella. Täytäntöönpano ei tee siten muutoksenhausta hyödyttömäksi.

Luvan voimassaolo

Maa-ainesluvan viimeinen voimassaolo päivä on 30.6.2033, mihin mennessä alue on maisemoitu maa-ainelupahakemuksen liitteenä olevan ottosuunnitelman mukaisesti. (MAL 10 §)

Toiminnan olennaisille muutoksille tulee hakea uusi lupa. (MAL 4 a §)

PÄÄTÖKSEN PERUSTELUT

Alueen kaavoitus ei aseta esteitä luvan myöntämiselle.

Maa-ainesluvan myöntämisedellytykset on annettu maa-aineslain 3 §:ssä.

Toimittaessa hakemuksen ja tässä luvassa annettujen määräysten mukaisesti ei maa-ainesten ottaminen suunnitellulla sijoituspaikalla aiheuta;

- Maa-aineslain 3 §:n mukaista kauniin maisemakuvan turmeltumista, luonnon merkittävien kauneusarvojen tai erikoisten luonnonesiintymien tuhoutumista, huomattavia tai laajalle ulottuvia vahingollisia muutoksia luonnonolosuhteissa tai tärkeän tai muun vedenhankintakäyttöön soveltuvan pohjavesialueen veden laadun tai antoisuuden vaarantumista

Maa-ainelain 11 §:n mukaan aineiden ottamista koskevaan lupaan on liitettävä määräykset siitä, mitä hakijan on noudatettava hankkeesta aiheutuvien haittojen välttämiseksi tai rajoittamiseksi, jolleivät sanotut seikat käy ilmi ottamissuunnitelmasta.

Lupapäätöksessä tulee antaa myös tarvittavat määräykset ottamistoiminnan ja sen vaikutusten tarkkailusta sekä muista valvonnan kannalta tarpeellisista toimenpiteistä, jos seikat eivät käy ilmi ottamissuunnitelmasta. (VNA maa-ainesten ottamisesta 6 §)

Lupamääräys 1. Uuden vakuuden tulee olla asetettuna ennen maa-ainesten ottamisen jatkamista.

Lupamääräys 2. Ottamisalue tulee merkitä näkyvästi maastoon, jotta toiminta ei laajene laajemmalle alueelle kuin ottosuunnitelmassa on esitetty ja jolle maa-ainelupa on myönnetty.

Lupamääräykset 3 - 4. Koska alue on laaja, tulee pohjaveden tarkemman pinnan tason määrittämiseksi alueella olla käytettävissä pohjavesiputket sen molemmissa päissä. Korkomerkkien avulla alin ottotaso on luettavissa maastossa.

Lupamääräyksen 5 avulla varmistetaan, että alueelle mahdollisesti tuotava maa-ainelupa on puhdasta ja soveltuu käytettäväksi alueen maisemointiin. Maa-ainekohteesta ei saa muodostua maankaatopaikkaa. Vieraslajien torjuntaan tulee kiinnittää huomiota niin, ettei maa-aineksen mukana tulevat vieraslajit (mm. lupiini) pääse leviämään ottoalueelle ja sen ulkopuolelle.

Lupamääräys 6. Toiminnan harjoittaja vastaa alueen turvallisuudesta. Maa-ainesten ottotyössä muodostuvat jyrkänteet on merkittävä työn aikana. Lopullisessa tilanteessa niiden tulee olla luiskattu.

Lupamääräys 7. Maa-ainesten ottamispaikat eivät sovellu romujen tai muiden kuin luvassa määriteltyjen jätteiden säilyttämiseen tai työkoneiden huoltamiseen. Tällä määräyksellä pyritään pitämään maa-ainestenottoalue siistin näköisenä ja turvallisena.

Lupamääräys 8. Kemikaalivahingon torjuntasuunnitelman avulla varaudutaan mahdollisiin öljyvahinkoihin.

Mikäli ympäristön pilaantumisen vaaraa aiheuttava vahinko tapahtuu, toiminnanharjoittajan on ryhdyttävä toimenpiteisiin ja tiedotettava asiasta viranomaisia, jotta pilaantuminen ei leviä ja jo tapahtunut vahinko voidaan korjata.

Lupamääräys 9. Ottamistietojen ilmoittaminen on tarpeen luvan valvontaa varten, mutta se palvelee myös mm. tilastointia.

Lupamääräys 10. Alueen loppukäytöksi on ilmoitettu metsätalous. Alue on oltava lopputarkastuksessa siisti ja muotoiluiltaan valmis loppukäyttöä varten. Alueelle tulee istuttaa puuntaimet siten kuin maanomistajan kanssa asia sovitaan.

Lupamääräys 11. Kun luvanhaltija ilmoittaa ottamisen päättymisestä, alueelle tehdään lopputarkastus, jossa arvioidaan, onko alueen jälkihoito tehty hyväksyttävällä tavalla. Viranomaisen poistaa kohteen valvontaohjelmastaan, päättää vakuuden palauttamisesta ja ilmoittaa edelleen ottamisen päättymisestä Notto-rekisteriin.

Lupamääräys 12. Haltijanvaihdoksesta tulee ilmoittaa välittömästi viranomaiselle, koska viranomaisen on hyväksyttävä se.

Lupamääräys 13. Hakija hakee tässä vaiheessa vain maa-aineslupaa, mikä ei sisällä melupäästöjä koskevia määräyksiä. Murskausta varten tarvitaan ympäristönsuojelulain mukainen meluilmoitus tai ympäristölupa, jos toimintapäivien lukumäärä alueella eri jaksoissa on yhteensä 50 tai enemmän.

Luvassa määrätty vakuus jälkihoitovelvoitteiden suorittamisesta perustuu Mikkelin seudun ympäristöpalveluiden maa-ainelain mukaisten viranomaistehtävien maksutaksaan 2020. Taksassa siistimis- ja tasauskustannusten laskentaperuste on 3 000 euroa/ha + 0,01 €/k-m³. Ottamisalue on 5,9 ha. Otettava maa-ainesmäärä on 100 000 k-m³. Kokonaisvakuusmaksuksi tulee 18 700 €.

SOVELLETUT OIKEUSOHJEET

Maa-ainelaki (555/1981): 3 § (ainesten ottamisen rajoitukset), 4 § (luvan varaisuus), 4 a § (maa-aineslupahakemuksen ja ympäristölupahakemuksen yhteiskäsittely), 5 § (ottamissuunnitelma), 5 a § (kaivannaisjätteen jätehuoltosuunnitelma), 6 § (luvan myöntämisedellytykset), 7 § (lupaviranomainen), 10 § (luvan voimassaolo), 11§ (lupamääräykset), 12 § (vakuuden antaminen), 13 § (kuuleminen), 19 § (lupapäätöksen tiedoksianto ja lupapäätöksestä tiedottaminen), 23 a § (ilmoitusvelvollisuus).

Valtioneuvoston asetus maa-ainesten ottamisesta (926/2005): 1 § (maa-ainesluvan hakeminen), 2 § (ottamissuunnitelma), 3 § (kuuleminen), 4 § (lausunnot), 6 § (lupapäätöksen sisältö), 7 § (tarkastusmenettely), 8 § (toimenpiteet maa-ainesluvan voimassaolon aikana), 9 § (maa-ainelain mukaiset ilmoitukset).

Valtioneuvoston asetus kaivannaisjätteistä (190/2013)

Mikkelin seudun ympäristölautakunnan hyväksymä maa-aineslain mukaisen viranomaistehtävien maksutaksa (Mikkelin seudun ympäristölautakunta 22.1.2020 § 5)

MAA-AINESLUPAMAKSU

Maa-aineslain mukaisista maksullisista suoritteista määrätään maa-ainesmaksussa.

Tästä päätöksestä peritään 1 550 €.

Ottosuunnitelman tarkastuksesta peritään 480 € + (0,009 € x 100 000 k-m³) = 1 380 €. Kuulemiskustannukset (50 € + 6x20 €) ovat 170 €. Yhteensä laskutetaan 1 550 €.

Luvanhaltijalta peritään vuosittain maa-aineslupaan liittyvää valvontamaksua kulloinkin voimassa olevan taksan mukaisesti. (MAL 23 §)

MUUTOKSENHAKU

Tähän päätökseen saa hakea muutosta valittamalla Itä-Suomen hallinto-oikeuteen kolmenkymmenen (30) päivän kuluessa päätöksen tiedoksisaantipäivästä.

Asian käsittelystä perittävästä maksusta valitetaan samassa järjestyksessä kuin pääasiasta.

Valitusoikeus lupapäätöksestä on luvan hakijalla, kunnan jäsenellä, rekisteröidyllä yhdistyksellä tai säätiöllä, jonka tarkoituksena on ympäristön-, terveyden- tai luonnonsuojelun taikka asuin ympäristön viihtyisyyden edistäminen ja jonka toiminta-alueella kysymyksessä olevat ympäristövaikutukset ilmenevät; ja niillä, joiden oikeutta tai etua asia saattaa koskea, sekä niillä viranomaisilla, joiden tehtävänä on valvoa asiassa yleistä etua. Valitusosoitus on liitteenä. (MAL 20 §, 20 a §)

PÄÄTÖKSEN TIEDOKSI ANTAMINEN

Päätös annetaan tiedoksi julkisella kuulutuksella (MAL 19 §).

Hanna Pasonen
ympäristöpäällikkö

Päätös

Hakijalle

Tiedoksi

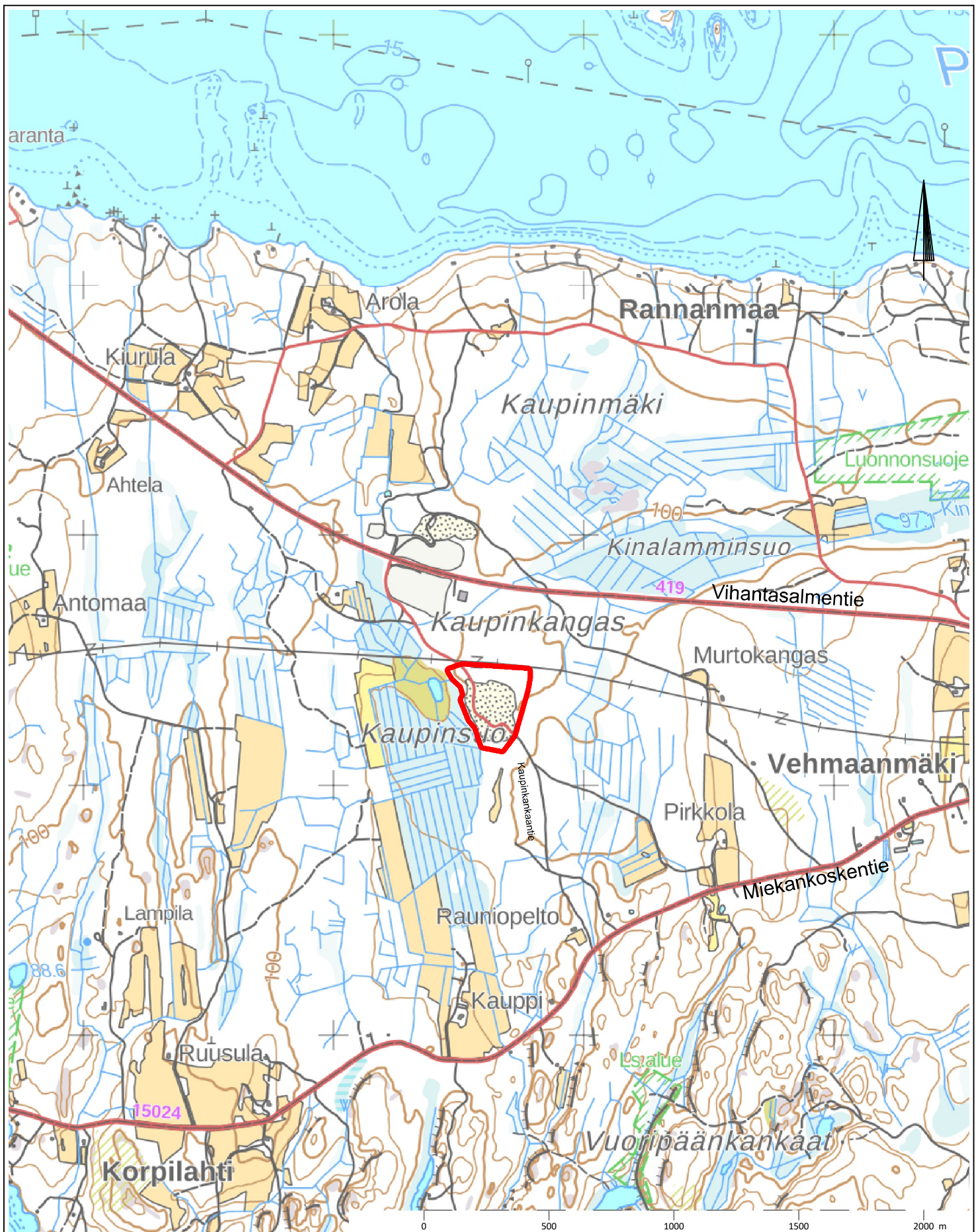
Etelä-Savon elinkeino-, liikenne- ja ympäristökeskus/ Ympäristönsuojelun ja vesien käytön palvelut -yksikkö

Päätöksestä ilmoitetaan lisäksi niille, joille on annettu erikseen tieto hakemuksesta.

Tieto päätöksestä julkaistaan Mikkelin kaupungin ja Mäntyharjun kunnan verkkosivulla ja osoitteessa www.julkipano.fi



| | | | |
|-------------------------------|------------|-----------------|-----------------------|
| Koordinaatti- ja korkeusjärj. | | ETRS-TM35 N2000 | |
| Kunta: | Mäntyharju | Kohde: | Halssin maa-ainesalue |
| Kylä: | Paasola | RN:o | 507-423-2-139 |
| Maanmittauspalvelu | | Piirros: | Sijaintikartta |
| Puttonen Oy | | MK: | 1:50000 |
| Piirt: | LRO | PVM: | 9.2.2023 |



| | |
|-------------------------------|------------------------------|
| Koordinaatti- ja korkeusjärj. | ETRS-TM35 N2000 |
| Kunta: Mäntyharju | Kohde: Halssin maa-ainesalue |
| Kylä: Paasola | RN:o 507-423-2-139 |
| Maanmittauspalvelu | Piirros: Yleiskartta |
| Puttonen Oy | MK: 1:20000 |
| Piirt: LRo | PVM: 9.2.2023 |